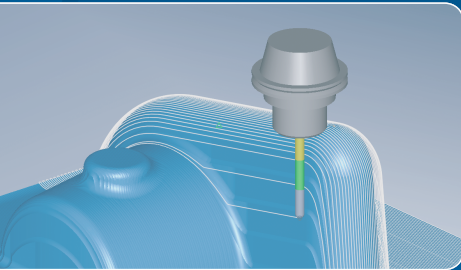


www.cimco-software.com

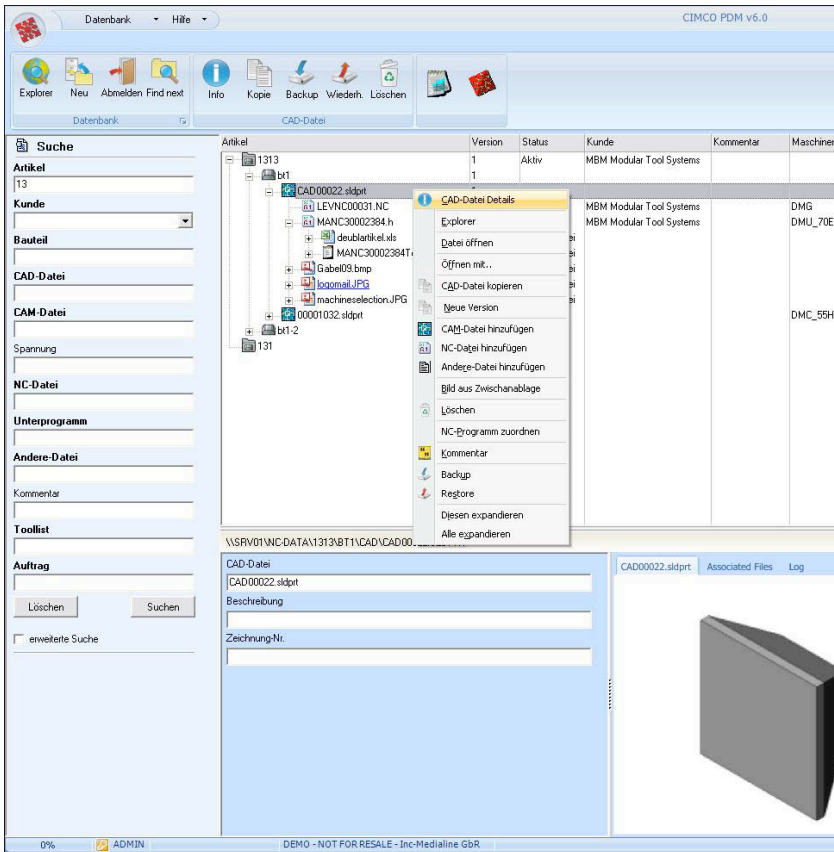
CIMCO PDM Erste Schritte



 **CIMCO**
Integration

PDM

CIMCO PDM – erste Schritte



Erste Schritte mit CIMCO PDM

Herzlich willkommen in der Einstiegshilfe zu CIMCO PDM. In dieser Anleitung erhalten Sie eine Einführung in die Funktionalität und Steuerung von CIMCO PDM.

Was ist CIMCO PDM?

CIMCO PDM ist ein Datenverwaltungsprogramm zur Organisation und Verwaltung von CAM-Dateien und dazugehörigen Produktionsdokumenten. Es ist in höchstem Maße konfigurierbar und kann exakt so angepasst werden, dass es zu Ihrem existierenden Produktionsfluss passt.

CIMCO PDM liefert Ihnen die gesamte Funktionalität, die Sie von einem modernen Informationsverwaltungssystem erwarten und vieles mehr. Es ermöglicht Ihnen Produktionsdokumente zu sammeln, strukturieren und zentralisieren. Senden Sie Produktionsdokumente wie Einrichtungsblätter, Werkzeuglisten, Bilder und andere essentielle Informationen direkt in die Produktion. Verwalten Sie die Zugriffsrechte von Benutzern und Gruppen und zentralisieren Sie die Backups und Wiederherstellungen von Dokumenten aus vorherigen Versionen an einem Ort.

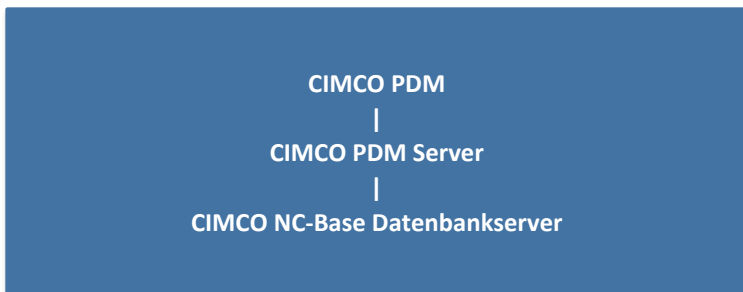
Die Strukturierung von Produktionsdokumenten in CIMCO PDM funktioniert ähnlich wie Sie es aus der Datenstruktur z.B. in Windows gewohnt sind, nämlich mit Ordnern und Unterordnern. Allerdings können Sie mit CIMCO PDM exakt festlegen, welche Dateitypen zu welchen Ordnern hinzugefügt werden dürfen und wer Berechtigung dazu hat. Dadurch gehen Sie sicher, dass Ihre Dateien immer im richtigen Ordner Ihrer Datenstruktur platziert werden.

Allerdings verwendet CIMCO PDM anstatt Ordnern das Konzept von „Ebenen“. Ebenen können wiederum Unterebenen beinhalten. Produktionsdokumente können auf verschiedene Arten und Weisen mit Ebenen verbunden werden, zum Beispiel indem man eine physikalische Kopie des Dokuments an der entsprechenden Stelle in die Struktur einfügt oder einfach die Ebene mit existierenden Dokumenten auf einer Festplatte oder auf Netzwerkspeicher verlinkt. Sie können alle Arten von Produktionsdokumenten mit einer Ebene verbinden, wie Bilder, Werkzeuglisten, Einstellblätter, Inspektionsnotizen und so weiter, oder Sie lassen diese Dokumente automatisch erstellen, indem Sie CIMCO PDM die Daten analysieren lassen, die z.B. in Ihrem CNC-Programm enthalten sind.

CIMCO PDM bietet Ihnen viel mehr, als nur das, was oben skizziert wird. Seine Flexibilität und höchste Konfigurierbarkeit machen es anpassbar an jede bestehende Konfiguration und jeden Arbeitsfluss.

Installation und erste Inbetriebnahme

CIMCO PDM zugrundeliegend ist die Verwendung des mächtigen CIMCO NC-Base Datenbankservers. Der CIMCO PDM-Server wird als eine Zwischenstufe für die Kommunikation zwischen CIMCO PDM und dem NC-Base Datenbankserver benutzt.



Um CIMCO PDM funktionsfähig zu machen, müssen Sie sowohl CIMCO PDM als auch den CIMCO NC-Base Datenbankserver installieren. Beide Programme stehen auf www.cimco.com zum Download zur Verfügung, aber benötigen zur Benutzung einen gültigen Aktivierungsschlüssel. CIMCO NC-Base Datenbankserver wird als Teil von CIMCO Software Version 6 installiert.

Sobald Sie die Installation und Aktivierung von CIMCO PDM und CIMCO NC-Base Datenbankserver fertiggestellt haben, starten Sie sowohl den NC-Base Datenbankserver also auch den CIMCO PDM-Server. Es ist wichtig, dass Sie dies in der richtigen Reihenfolge tun, und zwar so wie im Folgenden beschrieben:

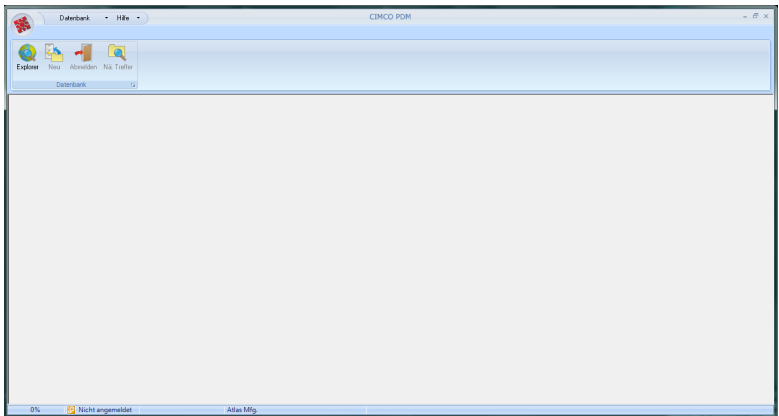
Beachten Sie: In Windows 7 und Vista müssen Sie rechts klicken und „Als Administrator ausführen“ auswählen.

1. Navigieren Sie in den Ordner CIMCO V6, öffnen Sie den Datenbank-Server und klicken Sie auf die Schaltfläche „Start“, um den Server zu starten

2. Navigieren Sie in den Ordner CIMCO PDM, öffnen Sie den CIMCO PDM-Server und klicken Sie auf „Server starten“.
3. Führen Sie CIMCO PDM aus.

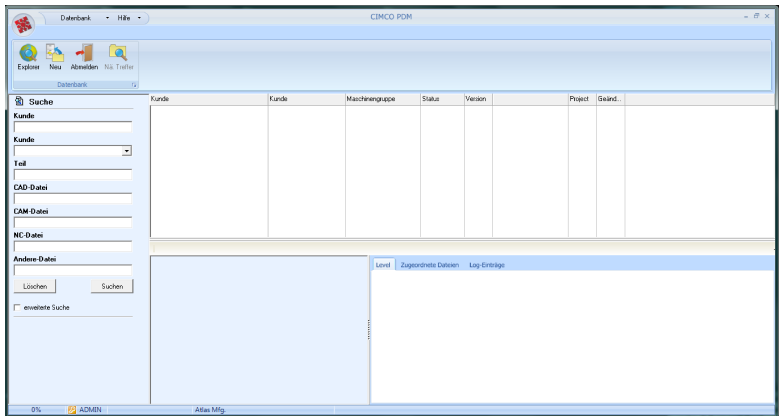
Wenn Sie das erste Mal die Schritte wie oben beschrieben ausführen, werden Sie nach einem Aktivierungsschlüssel gefragt werden. Wenn Sie keinen Aktivierungsschlüssel besitzen, setzen Sie sich bitte mit Ihrem Händler oder direkt mit CIMCO Integration in Verbindung.

Wenn Sie CIMCO PDM ausführen, sehen Sie folgenden Bildschirm. Der obere Teil beinhaltet die Datenbank-Werkzeugleiste und Menüs und der untere Teil beinhaltet eine freie Fläche, die für den PDM-Explorer reserviert ist.



1. Klicken Sie auf „Explorer“ in der Datenbank-Werkzeugleiste
2. Melden Sie sich als „ADMIN“ an und lassen Sie das Passwortfeld frei

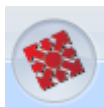
Wenn die Anmeldung erfolgreich war, sehen Sie den folgenden Bildschirm und können anfangen, CIMCO PDM zu verwenden.



Programm-Überblick

Das Programmfenster von CIMCO PDM ist in zwei Teile geteilt, die die „Menüs und Werkzeugleisten“, sowie den „Explorer“ beinhalten. Der obere Bereich beinhaltet die Menüs und Werkzeugleisten. Diese sind dynamisch und verändern sich abhängig davon, was im Explorer ausgewählt ist. Der große untere Bereich beinhaltet den Explorer mit seinem Suchfenster (links), der Exploreransicht (oben rechts) sowie der Datenbankvorschau (unten rechts).

Menüs und Werkzeugleisten



CIMCO PDM Icon

Das Klicken auf diese Schaltfläche öffnet ein kleines Fenster mit einer Verknüpfung zur Explorer- und Datenbankkonfiguration.

Datenbank und Hilfe (obere Menüleiste)

Die am oberen Rand des Fensters platzierten Menüs „Datenbank“ und „Hilfe“ geben Ihnen schnellen Zugriff auf das Hinzufügen neuer Projekte, die Verwaltung von Kunden sowie das Abrufen der Onlinehilfe und des Über-Dialogfensters.



Explorer

Durch einen Klick auf das „Explorer“-Symbol können Sie sich in den Explorer einwählen. Im Anmelde-Dialogfenster wählen Sie zuerst den Benutzer aus, mit dem Sie sich anmelden wollen und geben dann das entsprechende Passwort ein. Der Explorer öffnet sich, sobald Sie sich erfolgreich eingewählt haben.



Hinzufügen

Sie können mit einem Klick auf die Schaltfläche „hinzufügen“ einen neuen Eintrag auf Root-Ebene in den Explorer einfügen. Standardmäßig heißt ein Eintrag auf Root-Ebene „Projekt“, aber dies kann einfach umgestellt werden, falls Sie andere Anforderungen an die Benennung stellen.

Durch Klicken auf „Hinzufügen“ öffnet sich standardmäßig das Projekt-Dialogfenster, in welchem Projektname, Kunde und Status eingegeben wird. In der Datenbankkonfiguration unter Ebeneneinstellungen können Sie weitere Datenbankfelder hinzufügen, falls Sie diese benötigen, und diese Felder werden dann ebenfalls im Projekt-Dialogfenster angezeigt.



Abmelden

Mit einem Klick auf „Abmelden“ schließen Sie den Explorer und melden den Benutzer ab.



Weitersuchen

Wenn eine Suche mit Hilfe des Suchfensters mehr als ein Ergebnis liefert, können Sie sich mit dem Button „Weitersuchen“ das nächste Suchergebnis in der Exploreransicht anzeigen lassen. Dadurch können Sie ganz einfach durch Ihre Suchergebnisse navigieren.



Info

Der Button „Info“ öffnet einen Dialog mit Informationen und den Datenbankfeldern der Ebene oder des Dokuments, das gerade im Explorer ausgewählt ist. Dies kann auch erreicht werden, indem Sie auf eine Ebene in der Exploreransicht doppelklicken. Falls nötig können Sie die Informationen verändern und durch einen Klick auf „OK“ die Veränderungen abspeichern und das Fenster schließen.



Kopie

Kopieren

Ein Klick auf „Kopieren“ kopiert die Ebene oder das Dokument, welches man gerade in der Exploreransicht ausgewählt hat. Fügen Sie die Kopie ein, indem Sie mit der rechten Maustaste auf die Ebene in der Exploreransicht klicken, in die Sie eingefügt werden soll, und dann einfügen auswählen.



Backup

Backup

Durch Klicken auf das Symbol „Backup“ fertigen Sie eine Sicherheitskopie der ausgewählten Ebene und ihrer Unterebenen an. Verifizieren Sie, dass das Backup angelegt wurde, indem Sie auf das Icon „Wiederherstellen“ klicken. Dies öffnet das Wiederherstellungsdialogfenster mit einer Liste aller Backups.



Wiederh.

Wiederherstellen

Mit der Schaltfläche „Wiederherstellen“ öffnen Sie das Wiederherstellungsdialogfenster. Hier werden die Sicherheitskopien angezeigt, die von der im Explorer ausgewählten Ebene erstellt wurden. Wählen Sie das Backup aus, das Sie wiederherstellen möchten, und klicken Sie auf „Wiederherstellen“.

Senden

Ein Klick auf die Schaltfläche „Senden“ übermittelt das im Explorer ausgewählte Dokument an eine vordefinierte Maschine. Maschinen können im Dialogfenster Datenbank konfiguriert werden.

Sperren / Entsperren

Die Schaltflächen „Sperren“ und „Entsperren“ sperren bzw. entsperren die ausgewählte Ebene oder das ausgewählte Dokument für die Bearbeitung durch andere Benutzer.



Löschen

Durch Klicken auf die Schaltfläche „Löschen“ entfernen Sie die ausgewählte Ebene oder das ausgewählte Dokument und alles, was damit verbunden ist.

Explorer

Suchfenster

Das Suchfenster befindet sich links neben dem Explorer. Wenn Sie beliebig viele der verfügbaren Felder ausfüllen und auf „Suchen“ klicken, werden Ihnen die Suchergebnisse im Explorer angezeigt und Sie können durch die Einträge navigieren, indem Sie die Funktion „Weitersuchen“ aus der Werkzeugleiste benutzen. Klicken Sie auf die Schaltfläche „Löschen“ um alle Suchfelder zu leeren.

Die verfügbaren Suchfelder können im Dialogfenster Datenbankkonfiguration auf Ihre Bedürfnisse angepasst werden. Das Auswahlkästchen „Erweiterte Suche“ am unteren Rand aktiviert die Anzeige der Datumfelder, mit welchen Sie Ihre Suche auf Daten oder Zeitspannen einschränken können.

Exploreransicht

Die Exploreransicht befindet sich oben rechts im Explorer. Die erste Spalte der Exploreransicht zeigt Ihnen die Einträge auf Root-Ebene. Standardmäßig heißen diese Einträge Projekte und können durch Klicken auf das kleine (+)-Symbol neben der Projektbezeichnung expandiert werden. Dies zeigt Ihnen die Dokumente der ersten Unterebene an, welche wiederum Dokumente in Unterebenen besitzen können. Es gibt keine Beschränkung der Anzahl an Unterebenen.

Außerdem verfügt die Exploreransicht über weitere Spalten mit Details über die Dokumente der ersten Spalte, wie zum Beispiel Kundename, Maschinengruppe und Status. Die Spalten können in der Datenbankkonfiguration eingestellt und Ihren Bedürfnissen angepasst werden.

Wenn Sie auf eine Ebene in der Exploreransicht doppelklicken, öffnet sich ein Dialogfenster mit Informationen und den Datenbankfeldern dieser Ebene. Doppelklicken auf ein Dokument öffnet dieses Dokument in einem externen Programm. Zum Beispiel werden NC-Programme in CIMCO Edit geöffnet während CAD-Dateien in Mastercam geöffnet werden – dies ist vollständig konfigurierbar.

Ein Rechtsklick auf ein Dokument in der Exploreransicht öffnet ein Kontextmenu mit relevanten Funktionen für dieses Dokument. Viele der Funktionen im Kontextmenü wurden bereits oben erläutert.

Datenbankvorschau

Die Datenbankvorschau befindet sich unten rechts im Explorer. Sie bietet Ihnen eine dynamische Vorschau der in der Exploreransicht ausgewählten Ebene oder des ausgewählten Dokuments. Die Informationsmenge hängt von der Ebene oder dem Dokument ab, welche Sie in der Exploreransicht ausgewählt haben.

Die linke Seite der Datenbankvorschau zeigt Ihnen die dazugehörigen Datenbankfelder und Informationen. Die rechte Seite bietet eine Vorschau der Inhalte des ausgewählten Dokuments und liefert einen Überblick über die Dokumente, die mit dem ausgewählten Dokument verbunden sind (also über die Unterebenen des Dokuments). Außerdem beinhaltet sie ein Protokoll mit einer Verfolgung aller Veränderungen an dem jeweiligen Dokument.