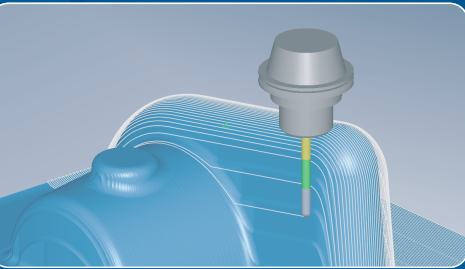


www.cimco-software.com

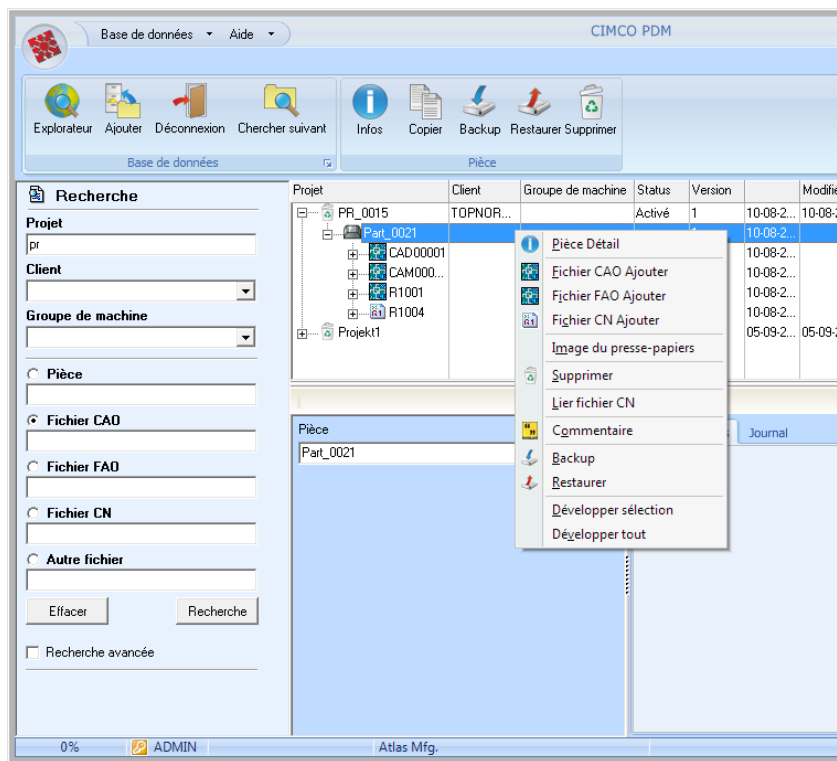
CIMCO PDM Guide de démarrage



 **CIMCO**
Integration

PDM

Guide de démarrage



CIMCO PDM Guide de démarrage

Bienvenue dans le guide de prise en main rapide de CIMCO PDM. Ce guide vous donne une compréhension de base de CIMCO PDM et de ses fonctionnalités.

Qu'est-ce que CIMCO PDM?

CIMCO PDM est un outil de gestion de données qui permet d'organiser et de gérer les fichiers FAO et d'autres documents liés à la production. Il est hautement personnalisable et peut être configuré pour correspondre exactement à votre flux de production.

CIMCO PDM vous offre des fonctionnalités qui vont au-delà de celles qu'on peut attendre d'un système moderne de gestion des données techniques. Il vous permet entre autres d'obtenir, structurer et centraliser vos documents de production. Avec CIMCO PDM, vous pouvez facilement transférer des feuilles de configuration, des listes d'outils, des images et d'autres données nécessaires à la fabrication directement à l'atelier d'usinage. Vous pouvez également gérer les permissions des utilisateurs et des groupes, centraliser les sauvegardes et restaurer des documents à partir des versions précédentes.

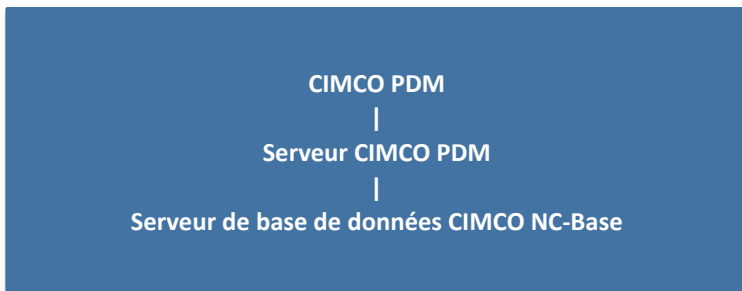
La structuration des documents de production dans CIMCO PDM se fait de la même manière que l'organisation de fichiers dans par exemple Microsoft Windows, c'est-à-dire avec des dossiers et des sous-dossiers. Toutefois, CIMCO PDM vous permet de spécifier les types de fichiers pouvant être ajoutés à vos dossiers, de même que les personnes commises à cette tâche. Ceci vous assure un correct emplacement des fichiers dans les dossiers.

CIMCO PDM opère avec le concept de "niveaux" au lieu de dossiers. Les niveaux peuvent contenir des sous-niveaux et les documents de production peuvent être associés à des niveaux de plusieurs façons, par exemple les copier ou les lier à des documents se trouvant sur un disque dur ou un réseau partagé. Vous pouvez associer tout type de documents de production à un niveau, à savoir des images, des listes d'outils, des fiches de configuration, des notes d'inspection etc. ou les créer automatiquement en laissant CIMCO PDM analyser les données contenues dans votre programme CN par exemple.

La nature flexible et hautement configurable de CIMCO PDM permet de l'adapter facilement à n'importe quelle configuration ou flux de travail existant.

Installation et premier démarrage

Sous le capot, CIMCO PDM utilise le serveur de base de données CIMCO NC-Base et le serveur CIMCO PDM comme couche intermédiaire pour gérer la communication entre CIMCO PDM et le serveur de base de données NC-Base.



Pour faire fonctionner CIMCO PDM, vous devez installer à la fois CIMCO PDM et le serveur de base de données CIMCO NC-Base. Les deux logiciels peuvent être téléchargés sur www.cimco.com, mais nécessitent une clé d'activation valide pour fonctionner. Le serveur CIMCO NC-Base fait partie du groupe de logiciels CIMCO Software version 6.

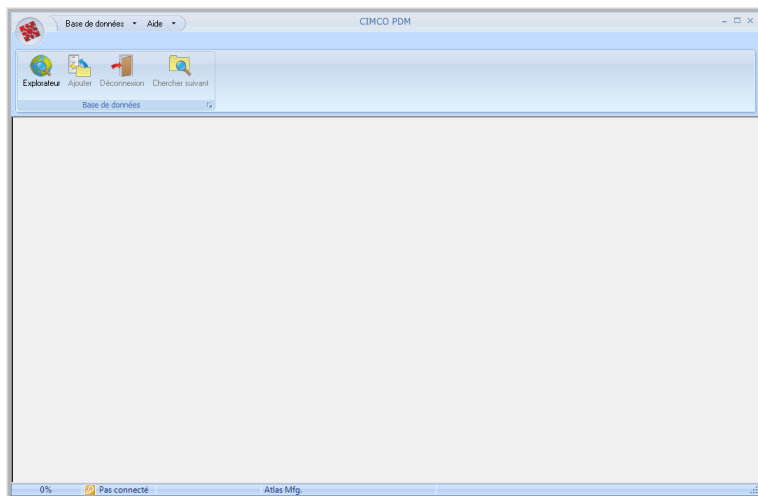
Une fois que l'installation et l'activation de CIMCO PDM et du serveur CIMCO NC-Base sont terminées, vous devez les lancer suivant l'ordre décrit ci-dessous:

Remarque: Dans Windows 7 et Vista, vous devez faire un clic droit et sélectionner Exécuter en tant qu'administrateur.

1. Allez dans le dossier CIMCO V6, ouvrez le serveur de base de données et cliquez sur le bouton *Démarrer* pour lancer le serveur.
2. Naviguez jusqu'au dossier CIMCO PDM, ouvrez le Serveur CIMCO PDM et cliquez sur *Démarrer serveur*.
3. Exécutez CIMCO PDM.

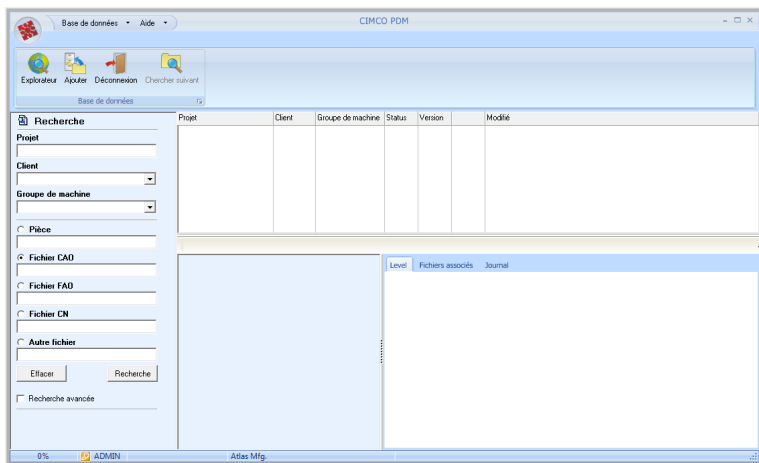
La première fois que vous exécutez les commandes ci-dessus, un fichier de clés vous sera demandé. Veuillez contacter votre revendeur local ou CIMCO Integration si vous n'avez pas de fichier de clés.

Lorsque vous exécutez CIMCO PDM, l'écran suivant apparaît. La partie supérieure contient la barre d'outils et les menus de la *Base de données*. La partie inférieure contient une zone vide réservée à l'*Explorateur* PDM.



1. Cliquez sur *Explorateur* de la barre d'outils *Base de données*
2. Connectez-vous en tant que *ADMIN* et laissez le champ de mot de passe vide.

Si la connexion est validée, l'écran suivant apparaît et vous pouvez commencer à utiliser CIMCO PDM.



Aperçu du programme

L'écran de CIMCO PDM est divisé en deux parties: *Menus et barres d'outils* et *Explorateur*. La partie supérieure contient les menus et les barres d'outils. Ces menus sont dynamiques et changent suivant la sélection faite dans l'Explorateur. La grande zone en-dessous contient l'explorateur et son panneau de recherche (à gauche), la vue de l'explorateur (coté droit supérieur) et l'aperçu de la base de données (coté droit inférieur)

Menus et barres d'outils



L'icône CIMCO PDM

Cliquez sur cette icône pour ouvrir une petite fenêtre renfermant un raccourci vers la configuration de l'explorateur et de la base de données.

Base de données et Aide

Placés au haut de la fenêtre, les menus *Base de données* et *Aide* permettent de facilement ajouter de nouveaux projets, gérer les clients, accéder à l'aide en ligne et à la boîte de dialogue *À propos de*.



Explorateur

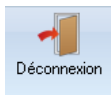
Cliquez sur l'icône *Explorateur* pour vous connecter à l'explorateur. Dans la boîte de dialogue de connexion, vous devez d'abord sélectionner l'utilisateur puis entrer le mot de passe. L'explorateur s'ouvre lorsque les données de l'identifiant sont validées.



Ajouter

Cliquez sur cette icône pour ajouter une nouvelle entrée de niveau racine à l'Explorateur. Par défaut, l'entrée du niveau racine est appelée *Projet*. Vous pouvez facilement changer le nom de cette entrée si vous le désirez.

Lorsque vous cliquez sur l'icône *Ajouter*, la boîte de dialogue *Projet* apparaît par défaut pour vous permettre d'entrer le nom du projet, le client et l'état du projet. Dans la configuration de la base de données sous Paramètres de niveau, vous pouvez ajouter des champs de base de données si nécessaire. Ces champs seront également affichés dans le dialogue *Projet*.



Déconnexion

Cliquez sur l'icône *Déconnexion* pour fermer l'Explorateur et la session de l'utilisateur.



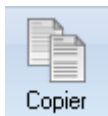
Chercher suivant

Si une recherche effectuée à partir du panneau de recherche renvoie plus d'un résultat, l'icône *Chercher suivant* affichera les résultats suivants dans la vue de l'Explorateur. Ceci vous permet de facilement parcourir vos résultats de recherche.



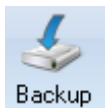
Infos

Lorsque vous cliquez sur l'icône *Infos*, une boîte de dialogue contenant des informations et des champs de base de données pour le niveau ou des documents sélectionnés dans la vue de l' Explorateur apparaît. Vous pouvez aussi double-cliquer sur un niveau de la vue de l'Explorateur pour ouvrir la boîte de dialogue. Ici, vous pouvez modifier les informations si nécessaire et enregistrer les données/fermer le dialogue en cliquant sur le bouton *OK*.



Copier

Cliquez sur l'icône *Copier* pour faire une copie du niveau ou du document sélectionné dans la vue de l' Explorateur. Faites ensuite un clic droit sur le niveau où la copie doit être insérée et cliquez sur *Insérer*.



Backup

Cliquez sur l'icône *Backup* pour créer une copie de sauvegarde du niveau sélectionné et ses sous-niveaux. Cliquez sur *Restaurer* pour vérifier que la sauvegarde a été faite. La boîte de dialogue de Restaurer s'ouvre, avec en son sein une liste des sauvegardes créées.



Restaurer

Cliquez sur l'icône *Restaurer* pour ouvrir la boîte de dialogue et voir les sauvegardes créées pour le niveau sélectionné dans la vue de l'explorateur. Sélectionnez la sauvegarde que vous voulez restaurer et cliquez sur *Restaurer*.



Émettre

Cliquez sur l'icône *Émettre* pour transférer le document sélectionné dans la vue de l'Explorateur vers une machine prédéfinie. Les machines peuvent être configurées dans le dialogue de paramétrage de la base de données.



Verrouiller / Déverrouiller

Cliquez sur l'icône *Verrouiller* ou *Déverrouiller* pour verrouiller/déverrouiller l'édition du niveau ou du document sélectionné à d'autres utilisateurs.



Supprimer

Cliquez sur cette icône pour supprimer le niveau ou le document sélectionné avec tous les éléments associés.

Explorateur

Panneau de recherche

Le panneau de recherche se trouve sur le côté gauche de l'Explorateur. Remplissez un ou tous les champs disponibles et cliquez sur le bouton *Rechercher*. Les résultats de la recherche s'affichent dans la vue de l'explorateur et vous pouvez les parcourir à l'aide de l'icône *Chercher suivant* de la barre d'outils. Cliquez sur le bouton *Effacer* pour vider tous les champs de recherche.

Les champs de recherche disponibles peuvent être personnalisés dans le dialogue de configuration de la base de données. La case à cocher *Recherche avancée* affiche les champs pour la date pour permettre une recherche par dates ou par périodes de temps.

Vue de l'explorateur

La vue de l'explorateur se trouve sur le côté supérieur droit de l'Explorateur. La première colonne de la vue affiche les entrées du niveau racine. Ces entrées portent par défaut le nom *Projets* et peuvent être développées en cliquant sur la petite icône (+) à côté du nom de projet. Ceci affiche tous les documents de sous-niveau qui à leur tour peuvent contenir des documents de sous-niveau. Il n'y a aucune limite quant au nombre de niveaux à créer.

La vue de l'explorateur contient également d'autres colonnes qui donnent des détails sur les documents de la première colonne, par exemple *Nom du client*, *Groupe de la machine* et *État*. Les colonnes affichées peuvent être configurées dans le dialogue de paramétrage de la base de données.

Double-cliquez sur un niveau de la vue de l'explorateur pour ouvrir une boîte de dialogue contenant les données et les champs de base de données pour ce niveau. Double-cliquez sur un document pour l'ouvrir dans un programme externe. Par exemple les programmes CN s'ouvrent dans CIMCO Edit tandis que les fichiers CAO s'ouvrent dans Mastercam. Tout ceci est entièrement configurable.

Lorsque vous faites un clic droit sur un document de la vue de l'explorateur, un menu contextuel s'affiche avec des fonctions pertinentes pour ce document. Bon nombre de ces fonctions ont déjà été décrites plus haut.

Aperçu de la base de données

L'aperçu de la base de données est placé sur le côté inférieur droit de l'Explorateur. Il fournit une prévisualisation dynamique du niveau ou du document sélectionné. La quantité de données dépend du niveau ou du document sélectionné dans la vue de l'explorateur.

Le côté gauche de l'aperçu affiche les champs de base de données et d'autres informations connexes. Le côté droit montre un aperçu du contenu du document sélectionné. Il fournit également un aperçu des documents associés au document sélectionné (documents des sous-niveaux) et un journal contenant l'historique du cycle de modification d'un document.